



МКУ «УПРАВЛЕНИЕ ГРАЖДАНСКОЙ ЗАЩИТЫ ГОРОДА ВЛАДИМИРА» **НАПОМИНАЕТ** **ПРАВИЛА ПОВЕДЕНИЯ В ЧРЕЗВЫЧАЙНЫХ СИТУАЦИЯХ**

ПАМЯТКА

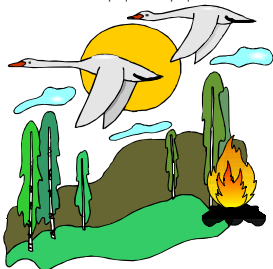
населению по действиям при возникновении лесного пожара ГРАЖДАНЕ!

Косвенные признаки лесного пожара: устойчивый запах гари, туманообразный дым, беспокойное поведение птиц, животных, насекомых, их миграции в одну сторону, ночное зарево на горизонте.

Как тушат лесной пожар? Захлестыванием кромки пожара ветвями деревьев лиственных пород; забрасыванием кромки пожара рыхлым грунтом и путем устройства земляных полос, широких канав на пути движения огня.



Что делать, если огонь приближается к населенному пункту? Необходимо эвакуировать людей, в первую очередь детей, женщин и стариков. Выводить или вывозить людей надо в направлении, перпендикулярном распространению огня. Двигаться следует только по дорогам, а также вдоль рек и ручьев, а порой и по самой воде. При сильном задымлении рот и нос надо прикрыть мокрой ватно-марлевой повязкой, полотенцем, частью одежды. С собой взять документы, деньги, крайне необходимые вещи. Личные вещи можно спасти в каменных строениях без горящих конструкций или просто в яме, засыпанной землей.



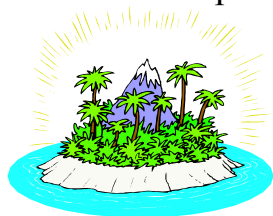
При невозможности эвакуироваться (массовые пожары в населенных пунктах) остается только переждать, укрывшись в загерметизированных каменных зданиях, убежищах гражданской обороны или на больших открытых площадях, стадионах и т.д.

Обнаружив пожар в лесу, не впадайте в панику. Сначала быстро проанализируйте обстановку. Надо подняться на возвышенную точку рельефа или влезть на высокое дерево, отыскать место нахождения очага пожара, определить направление и скорость распространения огня, заметить расположение водоема, болота, опушки, населенных пунктов.

Если Вас застал в лесу пожар с быстро надвигающимся валом огня, бросьте вещи, кроме аварийного запаса, и быстро преодолевайте кромку пожара против ветра, укрыв голову и лицо верхней одеждой. Выходить из зоны любого лесного пожара нужно в наветренную сторону перпендикулярно кромке пожара, по просекам, дорогам, полянам, берегам ручьев и рек. И как можно быстрее, чтобы не оказаться отрезанными сплошной кромкой огня. Знайте, что обнаружение вас с самолета (вертолета) будет весьма затруднено из-за большой задымленности, поэтому надо рассчитывать лишь на свои силы.



Если отрезан путь, укрываться от пожара следует на островах, отмелях, в болоте, на скальных вершинах и т.п. Места укрытий выбирайте подальше от деревьев - они при пожаре, когда обгорают корни, могут бесшумно падать. При приближении огня обильно смочите водой одежду, ложитесь в воду, но не рядом с камышом. На мелководье завернитесь с головой в спальный мешок, предварительно намочив его и одежду водой. Оказавшись в очаге, периодически переворачивайтесь, смачивайте высохшие участки одежды, лицо защищайте многослойной повязкой, лучше из марли, которую постоянно смачивайте. При попадании в очаг снимите с себя всю нейлоновую, капроновую и прочую плавящуюся одежду, избавьтесь от горючего и легковоспламеняющегося снаряжения.



Если Вы наткнулись в лесу на небольшой пожар, надо принять немедленные меры, чтобы остановить его и одновременно, если есть возможность, послать кого-то в ближайший населенный пункт или лесничество за помощью.