



АДМИНИСТРАЦИЯ ГОРОДА ВЛАДИМИРА

**ПОСТАНОВЛЕНИЕ**

03.10.2022

№ 4947

**Об установлении публичного сервитута в интересах  
АО «ОРЭС-Владимирская область» на земельный участок, местоположение:  
Владимирская область, г.Владимир, проспект Ленина, в районе д.1**

В соответствии со ст.23, главой V.7 Земельного кодекса Российской Федерации, Федеральным законом от 13.07.2015 № 218-ФЗ «О государственной регистрации недвижимости», постановлением департамента жилищно-коммунального хозяйства администрации Владимирской области от 22.08.2017 № 8 «Об утверждении инвестиционной программы «АО Владимирская областная электросетевая компания» «Реконструкция электрических сетей на 2018-2022 г.» и ходатайством АО «ОРЭС-Владимирская область» от 24.05.2022 **постановляю:**

1. Установить публичный сервитут на основании ходатайства акционерного общества «Объединенные региональные электрические сети - Владимирская область» (основной государственный регистрационный номер записи о государственной регистрации юридического лица в едином государственном реестре юридических лиц - 1063340018785, ИНН 3329038170) на земельный участок (кадастровый номер 33:22:011031:88, местоположение: установлено относительно ориентира, расположенного за пределами участка. Ориентир здание областной филармонии. Участок находится примерно в 12 м, по направлению на северо-восток от ориентира. Почтовый адрес ориентира: обл.Владимирская, г.Владимир, пр-кт Ленина, дом 1) площадью 126 кв.м, в целях размещения объекта электросетевого хозяйства местного значения сроком на 49 лет.

2. Утвердить границы публичного сервитута на земельный участок площадью 126 кв.м, местоположение: Владимирская область, г.Владимир, проспект Ленина, в районе д.1, в соответствии со схемой расположения границ публичного сервитута согласно приложению.

3. Акционерному обществу «Объединенные региональные электрические сети - Владимирская область»:

3.1. Обеспечить заключение с правообладателями земельного участка, указанного в пункте 1 настоящего постановления, соглашений об

осуществлении публичного сервитута.

3.2. Обеспечить размещение объекта электросетевого хозяйства местного значения в границах зоны действия публичного сервитута.

3.3. Привести земельный участок, указанный в пункте 1 настоящего постановления, обремененный публичным сервитутом, в состояние, пригодное для его использования в соответствии с видом разрешенного использования в сроки, предусмотренные действующим законодательством.

4. Управлению земельными ресурсами администрации города Владимира:

4.1. В течение пяти рабочих дней со дня принятия постановления направить копии решения об установлении публичного сервитута письмом с уведомлением о вручении правообладателям земельного участка, указанного в пункте 1 настоящего постановления .

4.2. В течение пяти рабочих дней со дня принятия постановления направить копию решения об установлении публичного сервитута с приложением описания местоположения границ публичного сервитута в управление Федеральной службы государственной регистрации, кадастра и картографии по Владимирской области.

4.3. Направить АО «ОРЭС-Владимирская область» сведения о правообладателях земельного участка, содержащихся в Едином государственном реестре недвижимости.

5. Опубликовать данное постановление на официальном сайте органов местного самоуправления города Владимира.

6. Контроль за исполнением постановления возложить на заместителя главы администрации города Норихина Д.В.

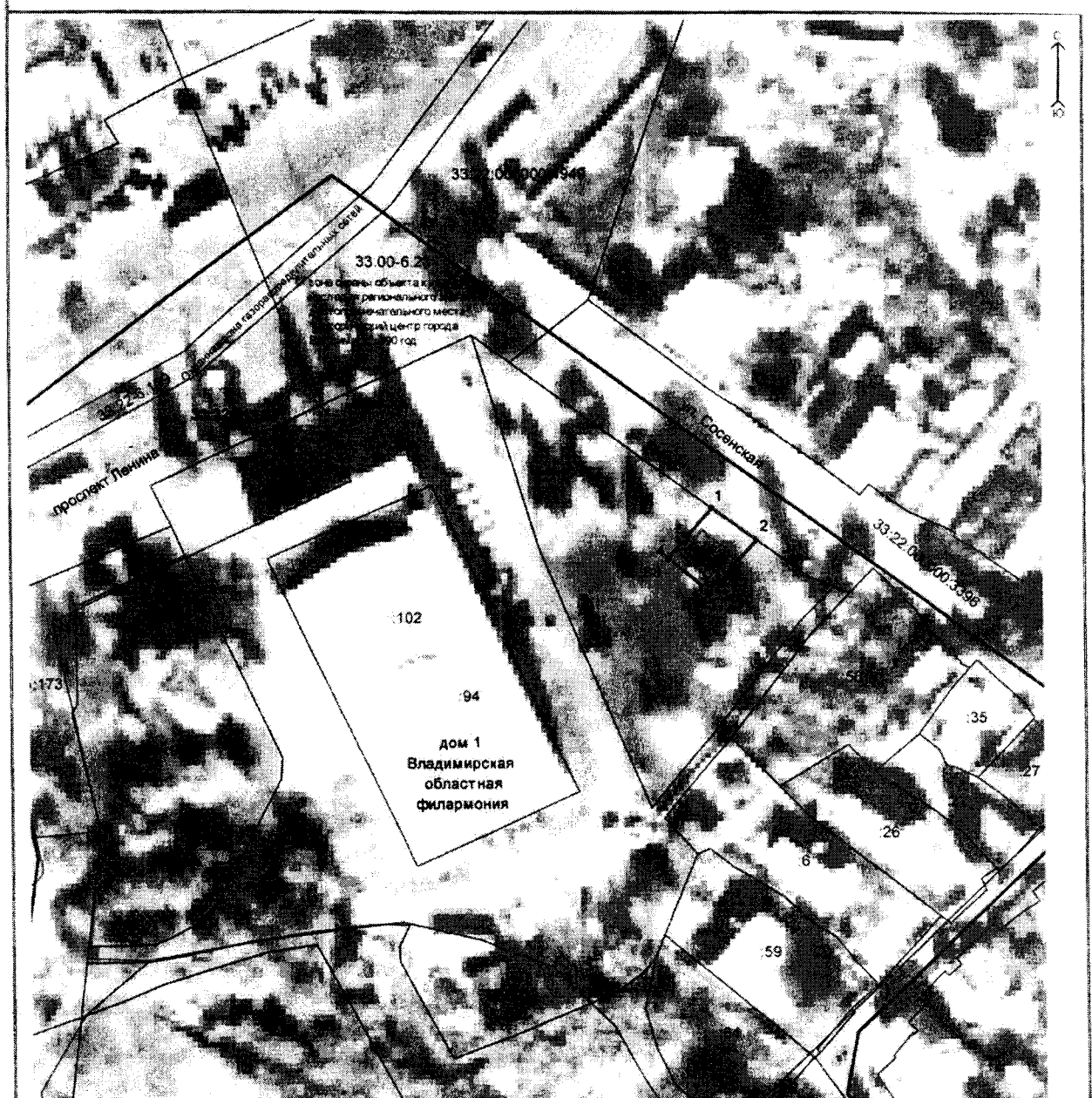
Врип главы города



А.А. Максимов

Приложение  
 УТВЕРЖДЕНО  
 постановлением администрации  
 города Владимира  
 от 03.10.2022 № 4947

### СХЕМА РАСПОЛОЖЕНИЯ ГРАНИЦ ПУБЛИЧНОГО СЕРВИТУТА

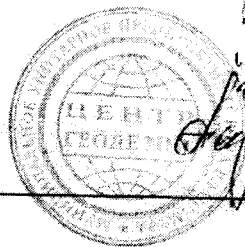


**Используемые условные знаки и обозначения:**

- - граница публичного сервитута
- - граница земельных участков, включенных в ЕГРН
- - граница кадастрового квартала
- - граница зоны с особыми условиями использования территории
- - проектное местоположение инженерного сооружения
- 1 - обозначение характерной точки публичного сервитута
- :6, :56 - обозначение земельных участков, включенных в ЕГРН
- 33:00-6.23 - обозначение зоны с особыми условиями использования территории
- 33:22:011031 - номер кадастрового квартала

Масштаб 1:1000

Раздел 1		
Сведения об объекте		
№ п/п	Характеристики объекта	Описание характеристик
1	2	3
1.	Местоположение объекта	Владимирская область, город Владимир
2.	Площадь объекта +/- величина погрешности определения площади (P +/- Дельта P)	126 +/- 4 м <sup>2</sup>
3.	Иные характеристики объекта	-



Директор  
 ФГБУН "Центр геодезии"  
 г. Владимир  
 И. Н. Антофеев

Раздел 2					
Сведения о местоположении границ объекта					
1. Система координат МСК-33, зона 1					
2. Сведения о характерных точках границ объекта					
Обозначение характерных точек границ	Координаты, м		Метод определения координат характерной точки	Средняя квадратическая погрешность положения характерной точки (Мт), м	Описание обозначения точки на местности (при наличии)
	X	Y			
1	2	3	4	5	6
1	190598.08	220332.13	Аналитический метод	0.10	Закрепление отсутствует
2	190592.24	220340.28	Аналитический метод	0.10	Закрепление отсутствует
3	190582.23	220332.11	Аналитический метод	0.10	Закрепление отсутствует
4	190588.55	220324.36	Аналитический метод	0.10	Закрепление отсутствует
1	190598.08	220332.13	Аналитический метод	0.10	Закрепление отсутствует
3. Сведения о характерных точках части (частей) границы объекта					
Обозначение характерных точек части границы	Координаты, м		Метод определения координат характерной точки	Средняя квадратическая погрешность положения характерной точки (Мт), м	Описание обозначения точки на местности (при наличии)
	X	Y			
1	2	3	4	5	6
-	-	-	-	-	-

